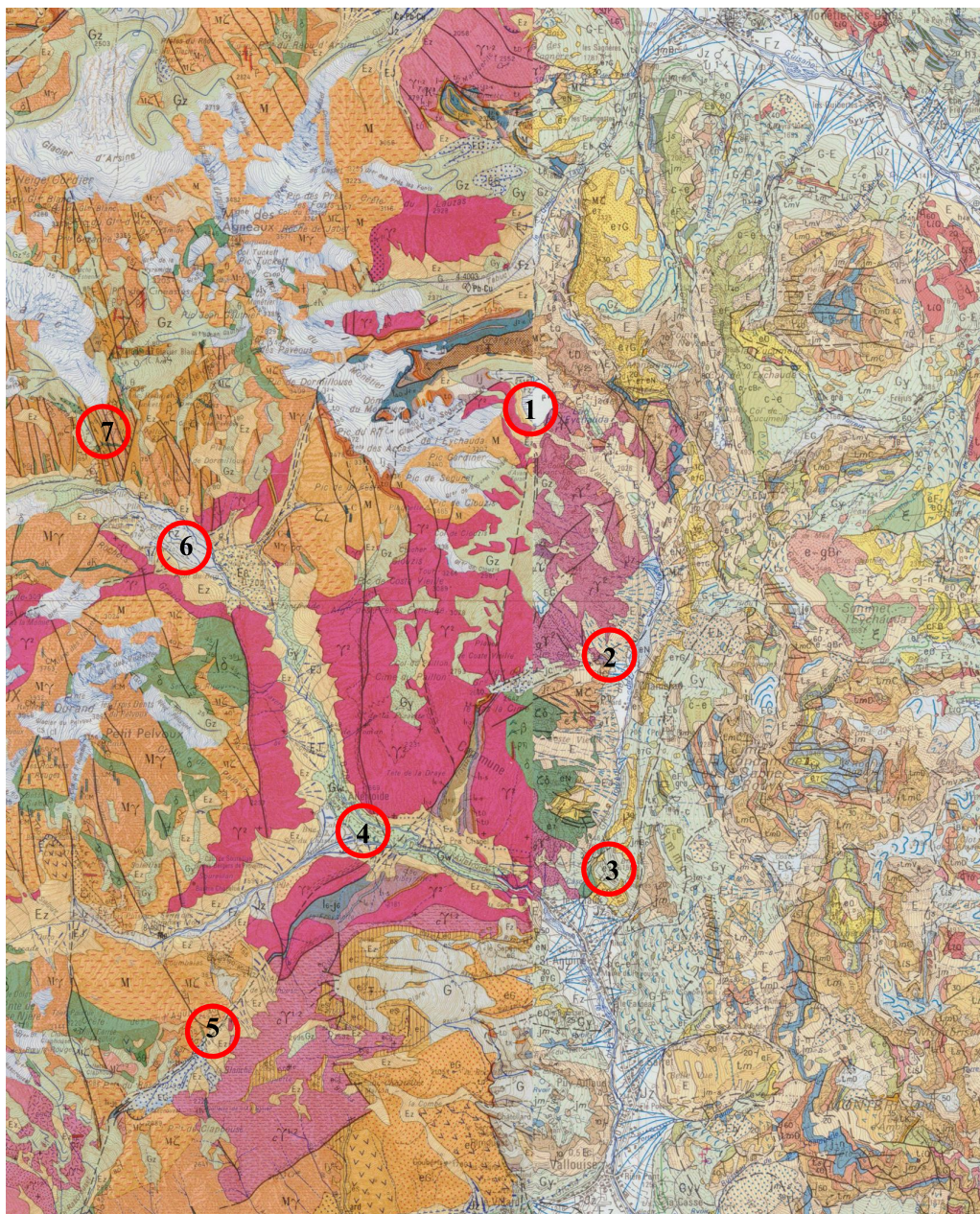


en Vallouise

Les aspects de la géologie du massif particulièrement bien représentés en Vallouise sont nombreux :

- **une grande variété de gneiss et migmatites** : dans la partie Ouest du massif, l'empreinte principale du métamorphisme hercynien est un épisode de haute température / basse pression, marqué par beaucoup de fusion partielle des gneiss (qui se transforment en migmatites, voire même en "granite d'anatexie") et des minéraux stables à basse pression (cordiérite abondante)
- beaucoup de **granites**, en général assez proches du granite à muscovite de La Bérarde : granite du Pelvoux (Ailefroide/Clouzis, base des faces N du Glacier Noir, ou son contact est bien visible), granite de Claphouse, granite du Riéou Blanc. A proximité du contact du granite du Pelvoux (chemin du Refuge du Pelvoux) quelques mouchetures de molybdénite. Egalement un granite à amphibole, formant une partie de la Montagne des Agneaux. Le magmatisme fini-hercynien est marqué par un très gros filon de basalte, qui court de la Bosse de la Momie au Pic Coolidge et au Fifre (la "cravate du Fifre")
- les restes de **la surface de pénéplaine anté-triasique**, que l'on peut par exemple suivre au Pelvoux, à la base du petit chapeau de Trias et Lias du sommet, ou en suivant les "filons" calcaires des Rochers Rouges (qui ne sont pas de vrais filons, mais les témoins de fentes ouvertes au fond de la mer lors du rifting, où s'infiltraient les boues sous-marines calcaires)
- **une tectonique alpine spectaculaire** : le socle cristallin est découpé là comme ailleurs par de grands accidents alpins précoces (anté 32 Ma), souvent jalonné de Trias et de Lias (par exemple le "synclinal d'Ailefroide", en réalité un chevauchement qui passe par la Colette du Rascrouset, coupe la vallée d'Ailefroide en aval d'Ailefroide, remonte à la Colette de Coste-Vieille, puis se poursuit RD du Vallon de Chambran); certains de ces accidents sont scellés par les sédiments de la couverture Tertiaire (grès du Champsaur, avec un mince niveau de calcaires à nummulites à leur base.) Les calcaires tertiaires forment par exemple le chapeau de La Blanche). Enfin, chevauchant tout, les nappes du Briançonnais forment la rive gauche de la Vallouise et du vallon de Chambran, au dessus du "chevauchement pennique frontal".



Quelques sites intéressants en Haute Vallouise

- 1 - Lac de l'Eychauda et ses environs (glaciaire, granite du socle, tectonique alpine de la crête des Grangettes et du Dôme du Monétier)
- 2 - Au dessus des chalets de Chambran, granite et gneiss séparés par l'accident d'Ailefroide
- 3 - Du débouché du Vallon de Chambran, vue sur le chapeau de calcaires nummulitiques de La Blanche, et de la Crête du Peyron (RD du vallon)
- 4 - Le long de la route Pelvoux-Ailefroide : granite du Pelvoux et accident d'Ailefroide. Au N d'Ailefroide, la "vire d'Ailefroide" suit un accident alpin où sont pincés des sédiments liés de vin analogues à ceux de Rochers Rouges du Pelvoux
- 5 - RG du vallon de Clapouse : petit massif d'amphibolite et de gabbro, sans doute le seul du massif. De belles amphibolites peuvent aussi s'observer facilement dans la barre sous le refuge du Sélé. Là, on trouve aussi quelques blocs de péridotites serpentinisées.
- 6 - Près de Madame Carle : belle morphologie fluvio-glaciaire
- 7 - Montée au Glacier Blanc : gneiss du socle, ici souvent repris à l'alpin dans des accidents verticaux. Belle vue sur le contact supérieur du granite du Pelvoux dans les faces N rive droite du Glacier Noir